

# MDM7000-LT

智能压力变送器 - 差压单隔膜结构



## || 量程范围 ||

标称量程	最小量程	测量范围下限 (LRL)	测量范围上限 (URL)
40kPa	10kPa	-40kPa	40kPa
250kPa	25kPa	-250kPa	250kPa

设置高、低限值要求：低限值 (LRV) 与高限值 (URV) 在量程上下限范围内取值，当  $|URV| \geq |LRV|$  时，须满足  $|URV| \geq$  最小量程；当  $|URV| \leq |LRV|$  时，须满足  $|LRV| \geq$  最小量程，建议选择量程比尽可能低的量程。

## || 精度 ||

① 依据标准和测试基准条件，包括最佳拟合直线 (BFSL)、迟滞、重复性。校准温度：20°C ± 5°C，基于零值校准

② 产品的总性能包括室温下精度和环境温度影响，按下列公式计算：总影响量 =  $\pm \sqrt{((E1)^2 + (E2)^2 + (E3)^2)}$

E1= 参考精度，E2= 环境温度影响，E3= 静压影响

线性输出精度	TD ≤ 5	±0.25% + 隔膜系统的影响	40kPa、250kPa
	TD > 5	± (0.025% × 0.045TD) % + 隔膜系统的影响	

平方根输出精度为以上线性参考精度的 1.5 倍

**注：**TD (Turn down) 是指量程比，TD= 最大量程 / 当前量程，【其中：最大量程 = URL (从零开始的量程，同出厂校准量程)；当前量程 = SPAN (等同于 |URV-LRV|)】

## || 性能指标 ||

精度	±0.2% 量程上限 + 隔膜系统的影响
量程	40kPa~250kPa，详见选型表
年稳定性	±0.2%SPAN/5 年
环境温度影响	在 -20°C ~80°C 范围内每 10°C 内总影响量：(0.375+0.125TD)%/10°C of SPAN
电压影响	当供电电压在 10.5V/16.5V~55V DC 内变化，其零点和量程的变化应不超过 ±0.005%URL/V。
安装位置影响	变送器安装可能会产生零点误差，此误差可通过调零修正，无量程影响。
振动影响	按 GB/T18271.3/IEC61298-3 测试，< 0.1%
输出信号	4mA~20mA DC，HART
防护等级	IP67
重量	带 DN50 法兰：约重 12.6kg (不计毛细管) 带 DN80 法兰：约重 15.5kg (不计毛细管)

## || 电磁兼容环境 ||

序号	测试项目	基本标准	测试条件	性能等级
1	辐射干扰 (外壳)	GB/T 9254.1/CISPR 32	30MHz~1000MHz	合格
2	传导干扰 (直流电源端口)	GB/T 9254.1/CISPR 32	0.15MHz~30MHz	合格
3	静电放电 (ESD) 抗扰度	GB/T 17626.2/IEC61000-4-2	4kV(触点)，6kV(空气)	B
4	射频电磁场辐射抗扰度	GB/T 17626.3/IEC61000-4-3	10V/m (80MHz~1GHz)	A
5	工频磁场抗扰度	GB/T 17626.8/IEC61000-4-8	30A/m	A
6	电快速瞬变脉冲群抗扰度	GB/T 17626.4/IEC61000-4-4	2kV(5/50ns,100kHz)	B
7	浪涌抗扰度	GB/T 17626.5/IEC61000-4-5	500V(线线之间) 1kV(地线之间) (1.2μs/50μs)	B
8	射频场感应的传导骚扰抗扰度	GB/T 17626.6/IEC61000-4-6	3V(150kHz~80MHz)	A

**注：**性能等级 A 级时，在技术规范极限内性能正常。  
性能等级 B 级时，功能或性能暂时降低或丧失，但能自行恢复，实际运行状况、存储及其数据不改变。

## || 环境条件 ||

项目	条件
使用环境温度范围	-40°C ~85°C, LCD 显示: -20°C ~70°C
储存环境温度范围	-40°C ~100°C, LCD 显示: -40°C ~85°C
使用环境湿度范围	5%RH~100%RH@40°C

## || 隔膜工作温度 ||

填充液类型 <sup>①</sup>	代码	介质温度	隔膜环境温度
常温硅油	S	-40°C ~ 205°C	-40°C ~ 85°C
惰性填充液	D	-45°C ~ 160°C	-40°C ~ 85°C
高温硅油	H	0°C ~ 315°C	0°C ~ 85°C

**注:**<sup>①</sup> 此项与所充硅油类型、所使用密封圈有关; 非硅油温度范围, 受限于系统中最低材质温度范围。短管道防爆产品, 用户需保证到壳体的表面温度不高于 80°C, 如果不确定时, 需保证介质温度不高于 T6/T80°C 的温度组别。

## || 电源及负载条件 ||

项目	操作条件
电源电压	HART 通讯协议: 16.5V~55V DC <sup>①</sup>
	本安型 HART 通讯协议: 18.5V~28V DC
负载电阻	0Ω~2119Ω <sup>②</sup> 为工作状态 250Ω~600Ω HART 通讯
传输距离	< 1000m
功耗	
4mA~20mA	≤ 500mW@24V DC, 20.8mA
Modbus-RTU/RS485	≤ 240mW@24V DC, 10mA

$R = \frac{U - 10.5}{0.021}$

**注:**<sup>①</sup> 电源电压可选 10.5V, 详情请咨询工程师  
<sup>②</sup> 2119Ω = (55V - 10.5V) / 21mA

## || 时间指标 ||

总阻尼时间常数 (和毛细管长度有关): 等于电子线路部件和传感膜盒阻尼时间常数之和
电子线路部件阻尼时间: 0s~100s 范围可调
传感膜盒 (传感隔离膜片和硅油填充液) 阻尼时间: ≤ 0.2s (注: 此项与基表传感器、前段是否有隔膜组件有关)
断电后上电启动时间: ≤ 6s
恢复出厂设置: ≤ 31s

## 危险场合<sup>①</sup>

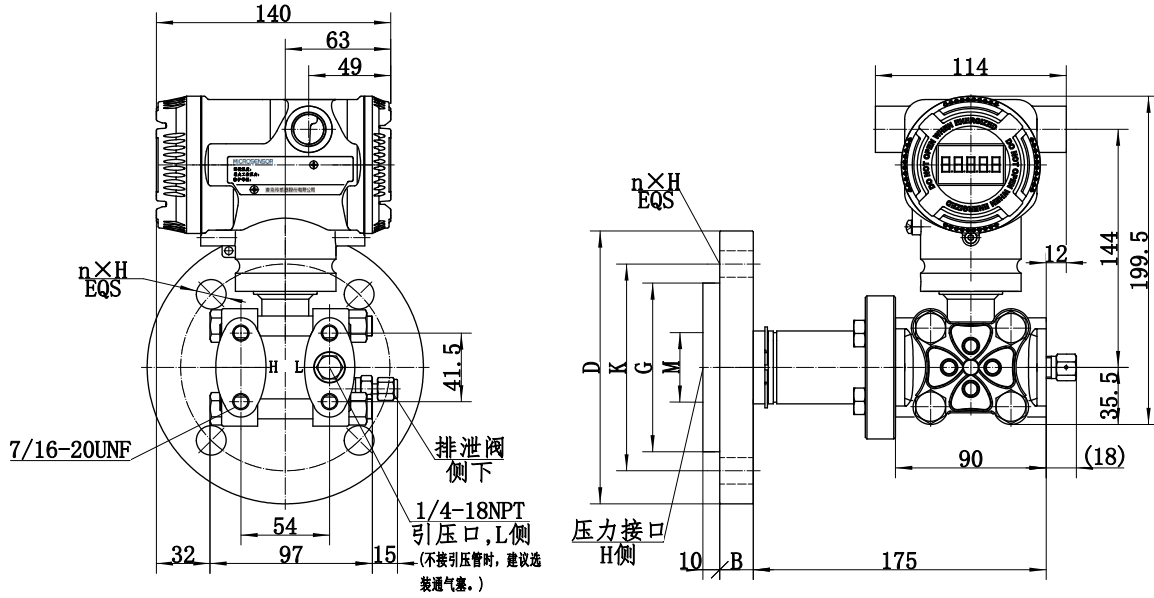
危险场合 <sup>①</sup>	PCEC	Ex db IIC T6 Gb Ex ia IIC T4 Ga
	NEPSI	Ex tb III C T85°C Db
	ATEX	Ex ia IIC T4 Ga II 2G Ex db IIC T6 Gb II 2D Ex tb IIIC T80°C Db
	IECEX	Ex ia IIC T4 Ga Ex db IIC T6 Gb Ex tb IIIC T80°C Db
	CSA	Class I, Division 1, Group A, B, C and D T6 Class II, Division 1 Group E, F and G T80°C Class III Ex db IIC T6 Gb Class I, Zone 1, AEx db IIC T6 Gb Ex tb IIIC T80°C Db Zone 21, AEx tb IIIC T80°C Db
注： <sup>①</sup> 详情请咨询工程师。		

## 尺寸图

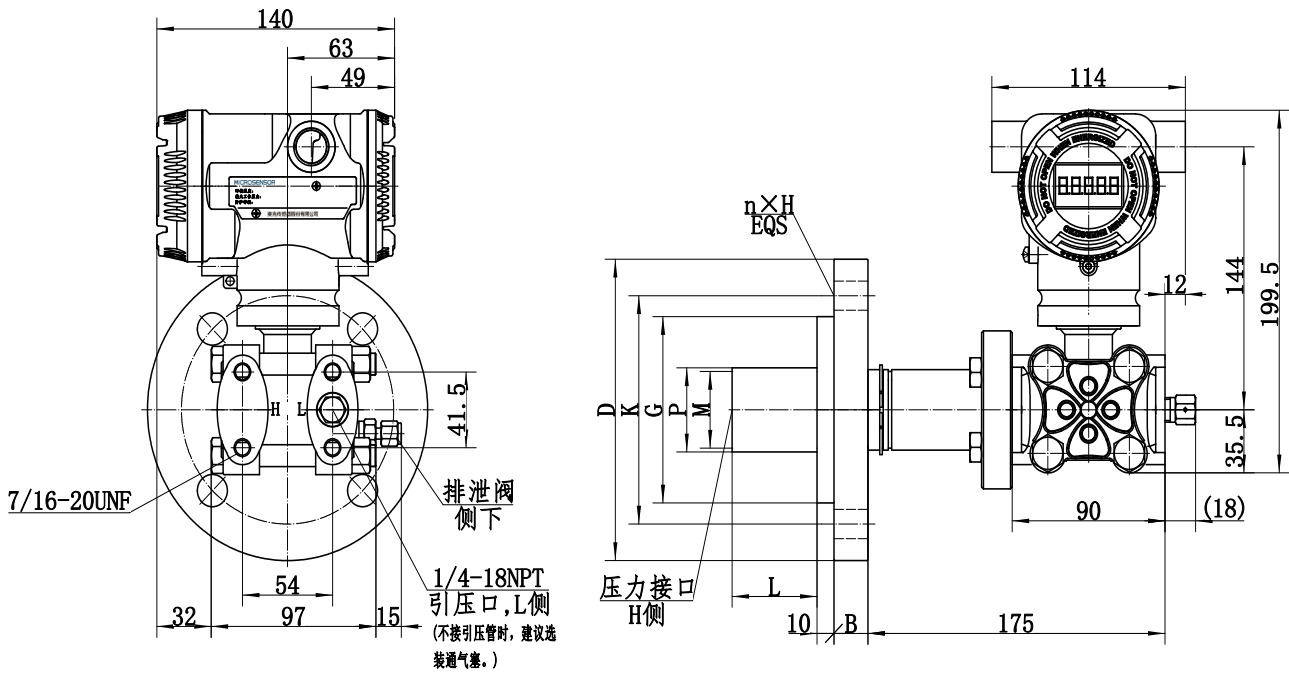
注：产品出厂时格兰头作为附件发送，由用户自行安装

单位为毫米

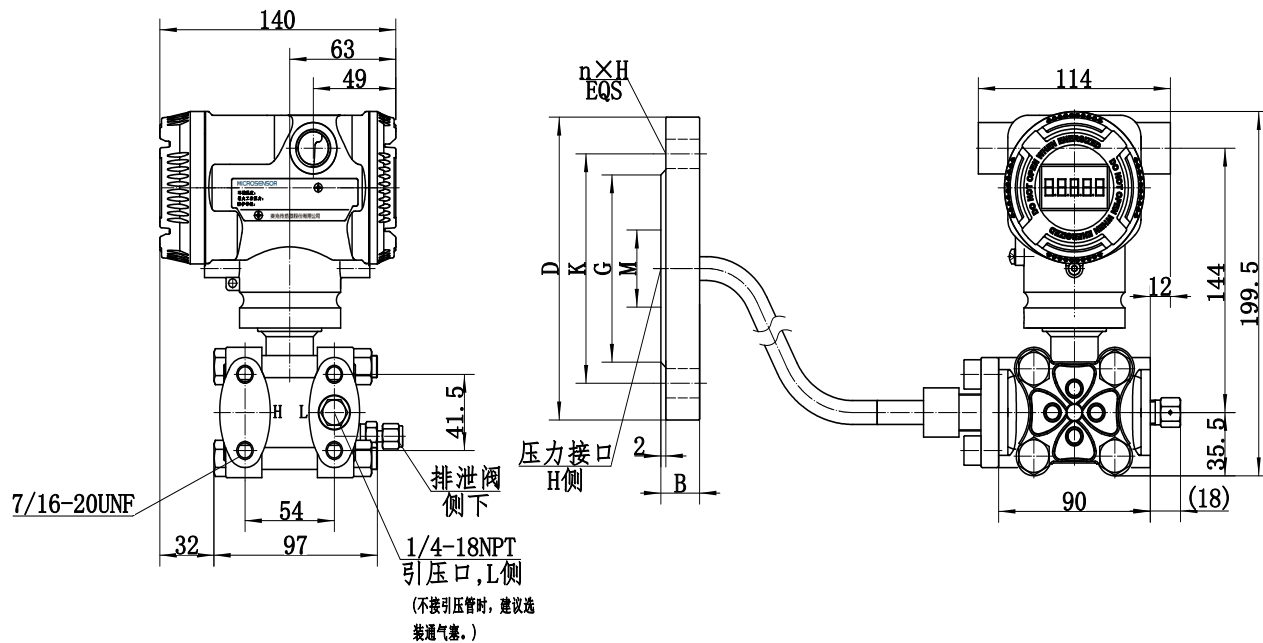
## 侧装法兰带显示外形尺寸图 (不带显示尺寸与带显示尺寸一致)



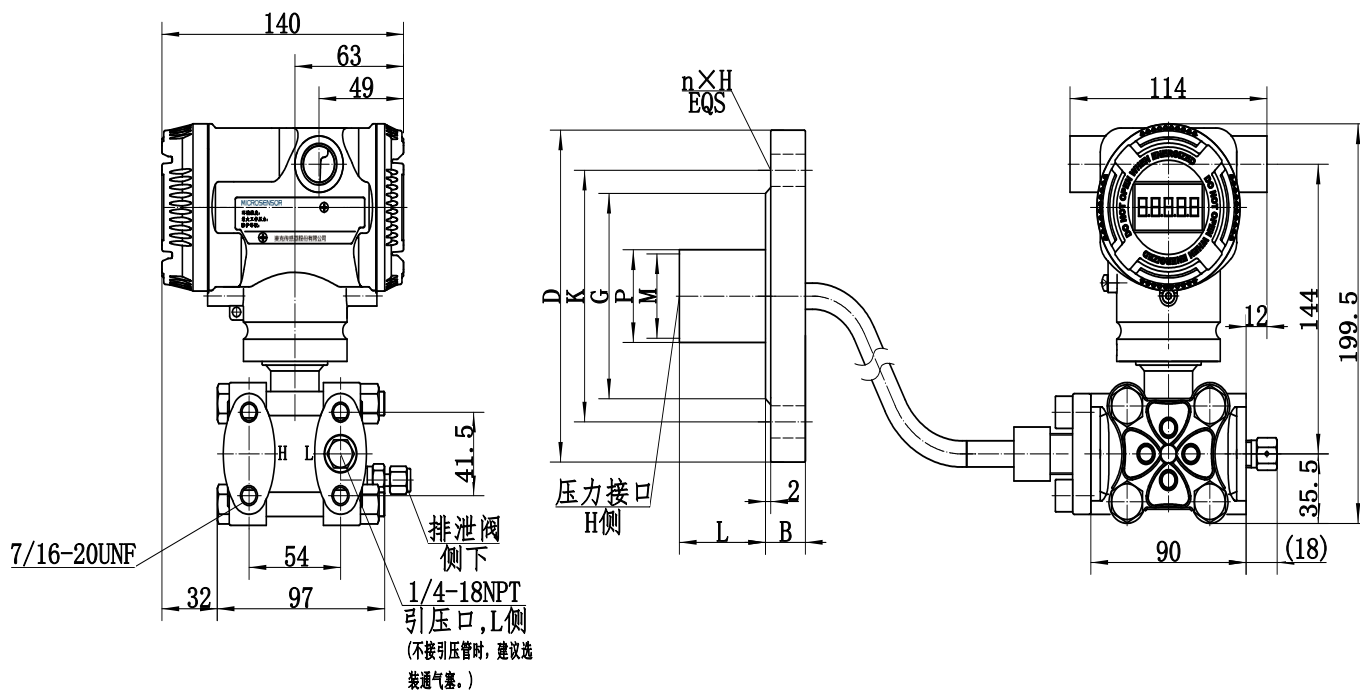
## 侧装法兰插入筒带显示外形尺寸图 (不带显示尺寸与带显示尺寸一致)



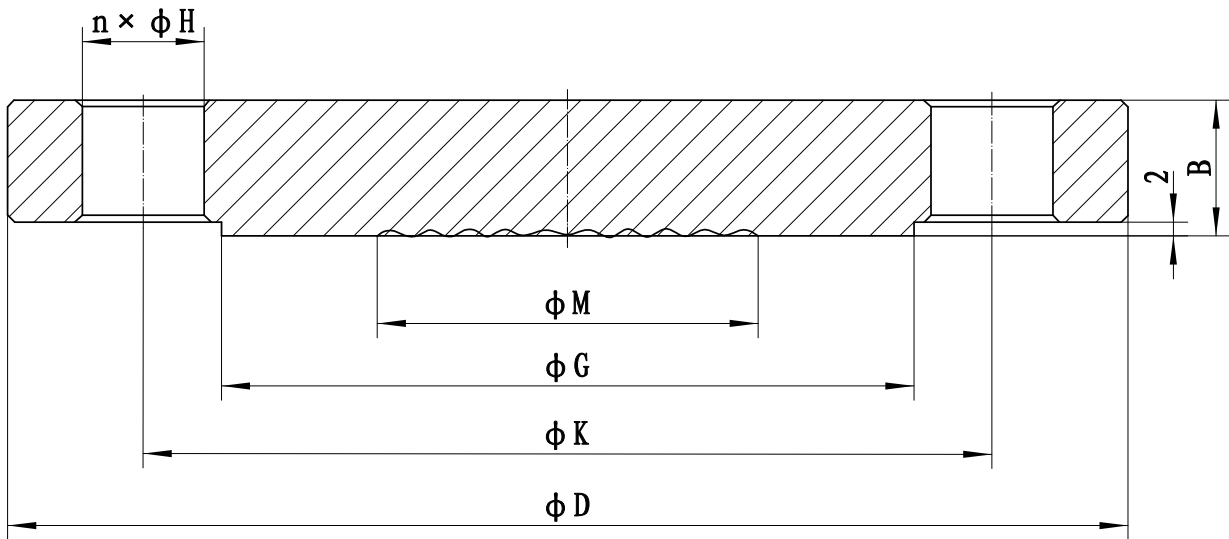
远传法兰带显示外形尺寸图 (不带显示尺寸与带显示尺寸一致)



远传法兰插入筒带显示外形尺寸图 (不带显示尺寸与带显示尺寸一致)

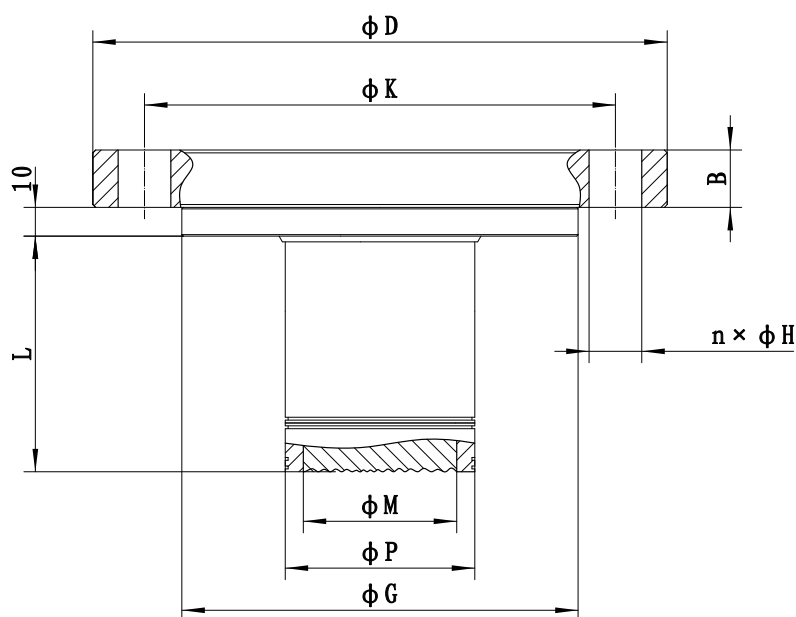


## 过程连接



标准	规格	外径 ( $\phi D$ )	厚度 (B)	孔圆周 ( $\phi K$ )
HG/T20592-2009	DN50PN10	165	20	125
HG/T20592-2009	DN80PN10	200	20	160
HG/T20592-2009	DN100PN10	220	20	180
突面直径 ( $\phi G$ )	孔径 ( $\phi H$ )	数量 (n)	波纹直径 ( $\phi M$ )	
102	18	4	56	
138	18	8	56	
158	18	8	56	

## 过程连接



标准	规格	外径 ( $\phi D$ )	厚度 ( $B$ )	突面直径 ( $\phi G$ )	孔圆周 ( $\phi K$ )
HG/T20592-2009	DN80PN10	200	20	138	160
HG/T20592-2009	DN80PN10	200	20	138	160
HG/T20592-2009	DN80PN10	200	20	138	160
HG/T20592-2009	DN50PN10	165	20	102	125
HG/T20592-2009	DN50PN10	165	20	102	125
HG/T20592-2009	DN50PN10	165	20	102	125
数量 ( $n$ )	孔径 ( $\phi H$ )	插入筒直径 ( $\phi P$ )	插入筒长度 ( $L$ )	波纹直径 ( $\phi M$ )	
8	18	66	50	42	
8	18	66	100	42	
8	18	66	150	42	
4	18	46	150	42	
4	18	46	50	42	
4	18	46	100	42	



## || 选型 ||

MDM7000-LT — □□□□□ — □ — HN — □□□□□□□□ — □□□□□

本体部分

侧装活动式法兰隔膜部分

类型	代码	说明	
MDM7000-LT	—	侧装单隔膜单晶硅差压变送器 (侧装活动式法兰)	
<b>危险区域应用</b>			
1		中国, 隔爆认证, 证号: CE23.6650 Ex db IIC T6 Gb, GB/T3836.1-2021, GB/T3836.2-2021	
2		中国, 本安认证, 证号: CE23.7688X Ex ia IIC T4 Ga, GB/T3836.1-2021, GB/T3836.4-2021	
3		中国, 粉尘防爆认证, 证号: GYB24.1215X Ex tb III C T85°C Db, GB/T3836.1-2021, GB/T 3836.31-2021	
4		中国, 隔爆、本安认证	
A		CSA, 隔爆认证	
B		CSA, 本安认证	
C		CSA, 隔爆、本安认证	
E		ATEX, 隔爆认证	
F		ATEX, 本安认证	
G		ATEX, 隔爆、本安认证	
J		IECEX, 隔爆认证	
K		IECEX, 本安认证	
L		IECEX, 隔爆、本安认证	
0		非危险区域	
T		其他认证	
输出信号	H	4mA ~ 20mA DC, HART	
壳体	S	不锈钢铸造壳体, 两个出线口内螺纹 M20×1.5	
	U	不锈钢铸造壳体, 两个出线口内螺纹 1/2NPT	
	P	铝合金壳体, 两个出线口内螺纹 M20×1.5	
	N	铝合金壳体, 两个出线口内螺纹 1/2NPT	
<b>说明: 请注意锂电 (代码: LD) 选型项</b>			
<b>防水 / 防爆接头</b>			
	规格	材质	适用线径 防护等级
1	M20×1.5 防水接头, 配堵头	PVC 材质	6mm~8mm IP67 
2	非隔爆转接头, 内螺纹 M20×1.5, 配堵头	316 不锈钢	6mm~8mm IP67 
3	隔爆转接头, 内螺纹 1/2NPT, 配堵头	316 不锈钢	6mm~8mm IP67 
4	隔爆转接头, 内螺纹 M20×1.5, 配堵头	316 不锈钢	6mm~8mm IP67
5	隔爆转接头, 内螺纹 G1/2, 配堵头	316 不锈钢	6mm~8mm IP67
<b>说明: 隔爆配置适用于 PCEC/ATEX/IECEX; 隔爆转接头取得 CCC 认证; 如需双密封, 请咨询工程师</b>			
显示方式	N	不带显示	
	L	显示模块, -20°C ~70°C	
<b>传感模块量程范围</b>			
	标称量程	最小量程	测量范围下限 测量范围上限
2	40kPa	10Kpa	-40kPa 40kPa
3	250kPa	25kPa	-250kPa 250kPa
<b>低压侧接液部件材质</b>			
	测量膜片	法兰夹块	排放阀 / 堵头 密封件
A	316L	316	316 氟橡胶 FKM
B	316L	316	316 玻璃填充 PTFE
C	HC-276	316	316 氟橡胶 FKM
D	HC-276	316	316 玻璃填充 PTFE

低压侧夹块法兰过程连接		过程连接规格	排液排气阀位置	安装固定螺纹规格	安装方式	
	2	内螺纹 1/4-18NPT	法兰侧面上方	7/16-20UNF 内螺纹	水平安装	
	3	内螺纹 1/4-18NPT	法兰侧面下方	7/16-20UNF 内螺纹	水平安装	
低压侧填充液	S	常温硅油（介质温度：-40°C ~205°C，隔膜环境温度：-40°C ~85°C）				
	D	惰性填充液（介质温度：-45°C ~160°C，隔膜环境温度：-40°C ~85°C）				
	H	高温硅油（介质温度：0°C ~315°C，隔膜环境温度：0°C ~85°C）				
夹块法兰紧固件材质	6	螺栓、螺帽等组合件，316 材质				
隔膜连接位置	H	差压变送器高压端				
隔膜系统代码	N	侧装活动式法兰				
法兰标准	2	HG/T-20592				
	1	EN1092-1				
	5	HG/T-20615				
	6	ANSI/ASME B16.5				
法兰口径			适用标准			
	B	DN50	HG/T-20592、EN1092-1			
	C	DN80	HG/T-20592、EN1092-1			
	D	DN100	HG/T-20592、EN1092-1			
	2	2inch	HG/T-20615、ANSI/ASME B16.5			
	3	3inch	HG/T-20615、ANSI/ASME B16.5			
	4	4inch	HG/T-20615、ANSI/ASME B16.5			
压力等级			适用标准		适用法兰口径	
	1	PN10/PN16	HG/T-20592、EN1092-1		DN50、DN80、DN100	
	2	PN25/PN40	HG/T-20592、EN1092-1		DN50、DN80、DN100	
	3	PN63	HG/T-20592、EN1092-1		DN50、DN80	
	4	PN100	HG/T-20592、EN1092-1		DN50、DN80	
	A	Class 150	HG/T-20615、ANSI/ASME B16.5		2inch、3inch、4inch	
	B	Class 300	HG/T-20615、ANSI/ASME B16.5		2inch、3inch、4inch	
	C	Class 600	HG/T-20615、ANSI/ASME B16.5		2inch、3inch	
<b>说明：</b> 可承受的最大静压或过载取决于法兰压力等级						
法兰材质	6	316 不锈钢				
盲板密封面	1	RF 突面				
	A	FM 凹面				
	B	M 凸面				
	C	RJ 环连接面				
<b>说明：</b> 选择 FM 凹面、M 凸面、RJ 环连接面详情请咨询工程师						
接液部分材质		详见接液部分材质表				
		盲板材质	测量膜片材质			
	6A	316 不锈钢	316L			
	6B	316 不锈钢	哈氏合金 C-276			
	6C	316 不锈钢	钽			
	6D	316 不锈钢	钛			
	6E	316 不锈钢	蒙乃尔			

高压侧填充液	S	常温硅油 (介质温度: -40°C ~205°C, 隔膜环境温度: -40°C ~85°C)
	D	惰性填充液 (介质温度: -45°C ~160°C, 隔膜环境温度: -40°C ~85°C)
	H	高温硅油 (介质温度: 0°C ~315°C, 隔膜环境温度: 0°C ~85°C)
出厂校准量程	CAL	按使用量程范围提供麦克标准检验报告, 默认线性输出 <b>合同注明:</b> 量程下限 - 上限、显示单位 *
附加选项		说明 (以下为具体规格, 可多选或缺省)
高真空高温	/V	高真空高温工艺隔膜 (选此项则精度受影响, 只能达到 0.2% 以上)
过程转接配件	/D1	丁字型转接头, 外螺纹 M20×1.5 及引压管 Φ14mm×2mm×30mm, 316 不锈钢
	/D2	腰型转接头, 1/2-14NPT 内螺纹, 316 不锈钢
校验报告	/Q1	按用户要求提供麦克公司校验数据 <b>合同注明:</b> 量程下限 - 上限、显示单位等要求 *
<b>说明:</b> 标配麦克公司格式, 客户有指定格式时选此项并提供模板		
阻尼时间设置	/ST	可设置范围 0s~100s, 默认 0s <b>合同注明:</b> 阻尼时间 *
故障报警设置	/WH	高报警电流值, 20.8mA
	/WL	低报警电流值, 3.8mA, 出厂默认
	/WS	其他饱和电流值, 3.6mA~3.8mA 或 20mA~22mA 范围指定 <b>合同注明:</b> 饱和电流值 *
产品合格证	/QE	标配麦克公司格式, 客户有指定格式时选此项并提供模板
位号牌	/PT	产品出厂带位号牌 <b>合同注明:</b> 位号内容, 不超过 16 个字符 *
一体化阀组	/VT	差压变送器装配麦克阀组一体化出厂, 阀组选型见附件 <b>合同注明:</b> 麦克阀组完整型号 *
泄漏测试报告	/QD4	PN10/PN16 (class150), 氮气 (N2) 或空气, 保压 10 分钟, 提供麦克标准泄漏测试报告
	/QD5	PN25/PN40 (class300), 氮气 (N2) 或空气, 保压 10 分钟, 提供麦克标准泄漏测试报告
	/QD6	PN63, 氮气 (N2) 或空气, 保压 10 分钟, 提供麦克标准泄漏测试报告
	/QD7	PN100 (class600), 氮气 (N2) 或空气, 保压 10 分钟, 提供麦克标准泄漏测试报告
<b>说明:</b> 测试压力等同于法兰压力等级		
HART 组态	/H5	HART5 组态
膜片镀金	/J3	隔膜高压侧单膜片镀金 (5μ)
	/J4	隔膜高低压侧双膜片镀金 (5μ)
膜片喷涂	/T1	高压侧单法兰
膜片贴膜	/PFA	膜片贴 PFA 薄膜, 适用非真空场合 (压力 ≥ 0)
禁油处理	/CL1	接液部分脱脂洗净处理
<b>说明:</b> 请检查填充液选型是否需要选择惰性填充液 (代码: D) 选项		
船级社认证	/CS1	CCS, 中国船级社认证, 证号 TJ23PTB00014
	/CS2	DNV, 挪威船级社认证
	/CS3	BV, 法国船级社认证
	/CS4	ABS, 美国船级社认证



---

/CS5	LR, 英国船级社认证
/CS6	KR, 韩国船级社认证
/CS7	NK, 日本船级社认证
/CS8	RS, 俄罗斯船级社认证

**说明:** 除中国船级社认证外, 其余船级社认证选型请咨询工程师

---

锂电	/LD	锂电行业低铜、锌等通用要求
----	-----	---------------

---

高精度	/HAC	按用户要求的量程范围进行高精度检准 <b>合同注明:</b> 使用量程范围 (小于传感器限值范围)、下限 - 上限、显示单位、精度 *
-----	------	--

---

语言类型	/LE	英文铭牌、说明书、合格证等资料, 出厂默认中文
------	-----	-------------------------

---

项目交付服务	/XM	按项目交付标准, 提供合格证、说明书、送货清单、内箱单、位号、外箱单、箱号等
--------	-----	--

---

延长质保期	/Y3	3 年质保期
	/Y5	5 年质保期

---

**\* 说明:** 需在合同中注明该附加选项要求的技术参数

---

**选型示例:** MDM7000-LT-0HP1L-2A2S1-HN-2B14616AS/D1- 【CAL: 0-40kPa】

---

## || 选型 ||

MDM7000-LT — □□□□□ — □ — HM — □□□□□□□□ — □□□□□

本体部分

侧装活动式法兰插入筒隔膜部分

类型	代码	说明	
MDM7000-LT	—	侧装单隔膜单晶硅差压变送器 (侧装活动式法兰插入筒)	
<b>危险区域应用</b>			
	1	中国, 隔爆认证, 证号: CE23.6650 Ex db IIC T6 Gb, GB/T3836.1-2021, GB/T3836.2-2021	
	2	中国, 本安认证, 证号: CE23.7688X Ex ia IIC T4 Ga, GB/T3836.1-2021, GB/T3836.4-2021	
	3	中国, 粉尘防爆认证, 证号: GYB24.1215X Ex tb III C T85°C Db, GB/T3836.1-2021, GB/T 3836.31-2021	
	4	中国, 隔爆、本安认证	
	A	CSA, 隔爆认证	
	B	CSA, 本安认证	
	C	CSA, 隔爆、本安认证	
	E	ATEX, 隔爆认证	
	F	ATEX, 本安认证	
	G	ATEX, 隔爆、本安认证	
	J	IECEX, 隔爆认证	
	K	IECEX, 本安认证	
	L	IECEX, 隔爆、本安认证	
	0	非危险区域	
	T	其他认证	
输出信号	H	4mA ~ 20mA DC, HART	
壳体	S	不锈钢铸造壳体, 两个出线口内螺纹 M20×1.5	
	U	不锈钢铸造壳体, 两个出线口内螺纹 1/2NPT	
	P	铝合金壳体, 两个出线口内螺纹 M20×1.5	
	N	铝合金壳体, 两个出线口内螺纹 1/2NPT	
<b>说明: 请注意锂电 (代码: LD) 选型项</b>			
<b>防水 / 防爆接头</b>			
		规格	材质 适用线径 防护等级
	1	M20×1.5 防水接头, 配堵头	PVC 材质 6mm~8mm IP67 
	2	非隔爆转接头, 内螺纹 M20×1.5, 配堵头	316 不锈钢 6mm~8mm IP67 
	3	隔爆转接头, 内螺纹 1/2NPT, 配堵头	316 不锈钢 6mm~8mm IP67 
	4	隔爆转接头, 内螺纹 M20×1.5, 配堵头	316 不锈钢 6mm~8mm IP67
	5	隔爆转接头, 内螺纹 G1/2, 配堵头	316 不锈钢 6mm~8mm IP67
<b>说明: 隔爆配置适用于 PCEC/ATEX/IECEX; 隔爆转接头取得 CCC 认证; 如需双密封, 请联系工程师</b>			
显示方式	N	不带显示	
	L	显示模块, -20°C ~70°C	
<b>传感模块量程范围</b>			
		标称量程	最小量程 测量范围下限 测量范围上限
	2	40kPa	10KPa -40kPa 40kPa
	3	250kPa	25KPa -250kPa 250kPa
<b>低压侧接液部件材质</b>			
		测量膜片	法兰夹块 排放阀 / 堵头 密封件
	A	316L	316 316 氟橡胶 FKM
	B	316L	316 316 玻璃填充 PTFE
	C	HC-276	316 316 氟橡胶 FKM
	D	HC-276	316 316 玻璃填充 PTFE

低压侧夹块法兰过程连接		过程连接规格	排液排气阀位置	螺纹规格	安装方式	
	2	内螺纹 1/4-18NPT	法兰侧面上方	7/16-20UNF 内螺纹	水平安装	
	3	内螺纹 1/4-18NPT	法兰侧面下方	7/16-20UNF 内螺纹	水平安装	
低压侧填充液	S	常温硅油 (介质温度: -40°C ~205°C, 隔膜环境温度: -40°C ~85°C)				
	D	惰性填充液 (介质温度: -45°C ~160°C, 隔膜环境温度: -40°C ~85°C)				
	H	高温硅油 (介质温度: 0°C ~315°C, 隔膜环境温度: 0°C ~85°C)				
夹块法兰紧固件材质	6	螺栓、螺帽等组合件, 316 材质				
隔膜连接位置	H	差压变送器高压端				
隔膜系统代码	M	侧装活动式法兰插入筒				
法兰标准	2	HG/T-20592				
	1	EN1092-1				
	5	HG/T-20615				
	6	ANSI/ASME B16.5				
法兰口径			适用标准			
	B	DN50	HG/T-20592、EN1092-1			
	C	DN80	HG/T-20592、EN1092-1			
	D	DN100	HG/T-20592、EN1092-1			
	2	2inch	HG/T-20615、ANSI/ASME B16.5			
	3	3inch	HG/T-20615、ANSI/ASME B16.5			
	4	4inch	HG/T-20615、ANSI/ASME B16.5			
压力等级			适用标准		适用法兰口径	
	1	PN10/PN16	HG/T-20592、EN1092-1		DN50、DN80、DN100	
	2	PN25/PN40	HG/T-20592、EN1092-1		DN50、DN80、DN100	
	3	PN63	HG/T-20592、EN1092-1		DN50、DN80	
	4	PN100	HG/T-20592、EN1092-1		DN50、DN80	
	A	Class 150	HG/T-20615、ANSI/ASME B16.5		2inch、3inch、4inch	
	B	Class 300	HG/T-20615、ANSI/ASME B16.5		2inch、3inch、4inch	
	C	Class 600	HG/T-20615、ANSI/ASME B16.5		2inch、3inch	
<b>说明:</b> 可承受的最大静压或过载取决于法兰压力等级						
法兰材质	6	316 不锈钢				
盲板密封面	1	RF 突面				
	A	FM 凹面				
	B	M 凸面				
	C	RJ 环连接面				
<b>说明:</b> 选择 FM 凹面、M 凸面、RJ 环连接面详情请咨询工程师						
插入筒直径			适用法兰口径			
	4	46mm	DN50、2inch			
	6	66mm	DN80、3inch			
	7	77mm	DN100、4inch			
插入筒长度	A	50mm				
	B	100mm				
	C	150mm				
	D	200mm				
插入筒材质	6	316 不锈钢				

接液部分材质		详见接液部分材质表
		盲板材质          插入筒材质          测量膜片材质
	6A	316 不锈钢          316 不锈钢          316L
	6B	316 不锈钢          316 不锈钢          哈氏合金 C-276
	6C	316 不锈钢          316 不锈钢          钽
	6D	316 不锈钢          316 不锈钢          钛
	6E	316 不锈钢          316 不锈钢          蒙乃尔
高压侧填充液	S	常温硅油（介质温度：-40°C ~205°C，隔膜环境温度：-40°C ~85°C）
	D	惰性填充液（介质温度：-45°C ~160°C，隔膜环境温度：-40°C ~85°C）
	H	高温硅油（介质温度：0°C ~315°C，隔膜环境温度：0°C ~85°C）
出厂校准量程	CAL	按使用量程范围提供麦克标准检验报告，默认线性输出 <b>合同注明：</b> 量程下限 - 上限、显示单位 *
附加选项		说明（以下为具体规格，可多选或缺省）
高真空高温	/V	高真空高温工艺隔膜（选此项则精度受影响，只能达到 0.2% 以上）
过程转接配件	/D1	丁字型转接头，外螺纹 M20×1.5 及引压管 Φ14mm×2mm×30mm，316 不锈钢
	/D2	腰型转接头，1/2-14NPT 内螺纹，316 不锈钢
校验报告	/Q1	按用户要求提供麦克公司校验数据 <b>合同注明：</b> 量程下限 - 上限、显示单位等要求 *
		<b>说明：</b> 标配麦克公司格式，客户有指定格式时选此项并提供模板
阻尼时间设置	/ST	可设置范围 0s~100s，默认 0s <b>合同注明：</b> 阻尼时间 *
故障报警设置	/WH	高报警电流值，20.8mA
	/WL	低报警电流值，3.8mA，出厂默认
	/WS	其他固定电流值，3.6mA~3.8mA 或 20mA~22mA 范围指定 <b>合同注明：</b> 固定电流值 *
产品合格证	/QE	标配麦克公司格式，客户有指定格式时选此项并提供模板
位号牌	/PT	产品出厂带位号牌 <b>合同注明：</b> 位号内容，不超过 16 个字符 *
一体化阀组	/VT	差压变送器装配麦克阀组一体化出厂，阀组选型见附件 <b>合同注明：</b> 麦克阀组完整型号 *
泄漏测试报告	/QD4	PN10/PN16（class150），氮气（N2）或空气，保压 10 分钟，提供麦克标准泄漏测试报告
	/QD5	PN25/PN40（class300），氮气（N2）或空气，保压 10 分钟，提供麦克标准泄漏测试报告
	/QD6	PN63，氮气（N2）或空气，保压 10 分钟，提供麦克标准泄漏测试报告
	/QD7	PN100（class600），氮气（N2）或空气，保压 10 分钟，提供麦克标准泄漏测试报告
		<b>说明：</b> 测试压力等同于法兰压力等级
HART 组态	/H5	HART5 组态
膜片镀金	/J3	隔膜高压侧单膜片镀金（5μ）
	/J4	隔膜高低压侧双膜片镀金（5μ）
膜片喷涂	/T3	高压侧单插入筒
禁油处理	/CL1	接液部分脱脂洗净处理
		<b>说明：</b> 请检查填充液选型是否需要选择惰性填充液（代码：D）选项



船级社认证	/CS1	CCS, 中国船级社认证, 证号 TJ23PTB00014
	/CS2	DNV, 挪威船级社认证
	/CS3	BV, 法国船级社认证
	/CS4	ABS, 美国船级社认证
	/CS5	LR, 英国船级社认证
	/CS6	KR, 韩国船级社认证
	/CS7	NK, 日本船级社认证
	/CS8	RS, 俄罗斯船级社认证



**说明:** 除中国船级社认证外, 其余船级社认证选型请咨询工程师

锂电	/LD	锂电行业低铜、锌等通用要求
高精度	/HAC	按用户要求的量程范围进行高精度检准 <b>合同注明:</b> 使用量程范围 (小于传感器限值范围)、下限 - 上限、显示单位、精度 *
语言类型	/LE	英文铭牌、说明书、合格证等资料, 出厂默认中文
项目交付服务	/XM	按项目交付标准, 提供合格证、说明书、送货清单、内箱单、位号、外箱单、箱号等
延长质保期	/Y3	3 年质保期
	/Y5	5 年质保期

**\* 说明:** 需在合同中注明该附加选项要求的技术参数

**选型示例:** MDM7000-LT-1HP1L-2A1S1-HM-2B14614A66AS/D1- 【CAL: 0-40kPa】



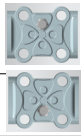
## || 选型 ||

MDM7000-LT — □□□□□ — □ — HF — □□□□□□□□ — □□□□□

## 本体部分

## 远传固定法兰隔膜部分

类型	代码	说明	
MDM7000-LT	—	远传单隔膜单晶硅差压变送器 (远传固定法兰)	
<b>危险区域应用</b>			
1		中国, 隔爆认证, 证号: CE23.6650 Ex db IIC T6 Gb, GB/T3836.1-2021, GB/T3836.2-2021	
2		中国, 本安认证, 证号: CE23.7688X Ex ia IIC T4 Ga, GB/T3836.1-2021, GB/T3836.4-2021	
3		中国, 粉尘防爆认证, 证号: GYB24.1215X Ex tb III C T85°C Db, GB/T3836.1-2021, GB/T 3836.31-2021	
4		中国, 隔爆、本安认证	
A		CSA, 隔爆认证	
B		CSA, 本安认证	
C		CSA, 隔爆、本安认证	
E		ATEX, 隔爆认证	
F		ATEX, 本安认证	
G		ATEX, 隔爆、本安认证	
J		IECEx, 隔爆认证	
K		IECEx, 本安认证	
L		IECEx, 隔爆、本安认证	
0		非危险区域	
T		其他认证	
<b>输出信号</b>			
H		4mA ~ 20mA DC, HART	
<b>壳体</b>			
S		不锈钢铸造壳体, 两个出线口内螺纹 M20×1.5	
U		不锈钢铸造壳体, 两个出线口内螺纹 1/2NPT	
P		铝合金壳体, 两个出线口内螺纹 M20×1.5	
N		铝合金壳体, 两个出线口内螺纹 1/2NPT	
<b>说明: 请注意锂电 (代码: LD) 选型项</b>			
<b>防水 / 防爆接头</b>			
	规格	材质	适用线径 防护等级
1	M20×1.5 防水接头, 配堵头	PVC 材质	6mm~8mm IP67 
2	非隔爆转接头, 内螺纹 M20×1.5, 配堵头	316 不锈钢	6mm~8mm IP67 
3	隔爆转接头, 内螺纹 1/2NPT, 配堵头	316 不锈钢	6mm~8mm IP67 
4	隔爆转接头, 内螺纹 M20×1.5, 配堵头	316 不锈钢	6mm~8mm IP67
5	隔爆转接头, 内螺纹 G1/2, 配堵头	316 不锈钢	6mm~8mm IP67
<b>说明: 隔爆配置适用于 PCEC/ATEX/IECEx; 隔爆转接头取得 CCC 认证; 如需双密封, 请咨询工程师</b>			
<b>显示方式</b>			
N		不带显示	
L		显示模块, -20°C ~70°C	
<b>传感模块量程范围</b>			
	标称量程	最小量程	测量范下限 测量范围上限
2	40kPa	10kPa	-40kPa 40kPa
3	250kPa	25kPa	-250kPa 250kPa
<b>低压侧接液部件材质</b>			
	测量膜片	法兰夹块	排放阀 / 堵头 密封件
A	316L	316	316 氟橡胶 FKM
B	316L	316	316 玻璃填充 PTFE
C	HC-276	316	316 氟橡胶 FKM
D	HC-276	316	316 玻璃填充 PTFE

低压侧夹块法兰过程连接		过程连接规格	排液排气阀位置	安装固定螺纹规格	安装方式	
	2	内螺纹 1/4-18NPT	法兰侧面上方	7/16-20UNF 内螺纹	水平安装	
	3	内螺纹 1/4-18NPT	法兰侧面下方	7/16-20UNF 内螺纹	水平安装	
本体侧填充液	S	常温硅油 (介质温度: -40°C ~205°C, 隔膜环境温度: -40°C ~85°C)				
	D	惰性填充液 (介质温度: -45°C ~160°C, 隔膜环境温度: -40°C ~85°C)				
	H	高温硅油 (介质温度: 0°C ~315°C, 隔膜环境温度: 0°C ~85°C)				
夹块法兰紧固件材质	6	螺栓、螺帽等组合件, 316 材质				
隔膜连接位置	H	差压变送器高压端				
隔膜系统代码	F	远传固定法兰				
法兰标准	2	HG/T-20592				
	1	EN1092-1				
	5	HG/T-20615				
	6	ANSI/ASME B16.5				
法兰口径			适用标准			
	B	DN50	HG/T-20592、EN1092-1			
	C	DN80	HG/T-20592、EN1092-1			
	D	DN100	HG/T-20592、EN1092-1			
	2	2inch	HG/T-20615、ANSI/ASME B16.5			
	3	3inch	HG/T-20615、ANSI/ASME B16.5			
	4	4inch	HG/T-20615、ANSI/ASME B16.5			
压力等级			适用标准		适用法兰口径	
	1	PN10/PN16	HG/T-20592、EN1092-1		DN50、DN80、DN100	
	2	PN25/PN40	HG/T-20592、EN1092-1		DN50、DN80、DN100	
	3	PN63	HG/T-20592、EN1092-1		DN50、DN80	
	4	PN100	HG/T-20592、EN1092-1		DN50、DN80	
	A	Class 150	HG/T-20615、ANSI/ASME B16.5		2inch、3inch、4inch	
	B	Class 300	HG/T-20615、ANSI/ASME B16.5		2inch、3inch、4inch	
	C	Class 600	HG/T-20615、ANSI/ASME B16.5		2inch、3inch	
<b>说明:</b> 可承受的最大静压或过载取决于法兰压力等级						
法兰材质	6	316 不锈钢				
法兰密封面	1	RF 突面				
	A	FM 凹面				
	B	M 凸面				
	C	RJ 环连接面				
<b>说明:</b> 选择 FM 凹面、M 凸面、RJ 环连接面详情请咨询工程师						
接液部分材质	详见接液部分材质表					
		法兰材质	测量膜片材质			
	6A	316 不锈钢	316L			
	6B	316 不锈钢	哈氏合金 C-276			
	6C	316 不锈钢	钽			
	6D	316 不锈钢	钛			
	6E	316 不锈钢	蒙乃尔			

毛细管连接位置	K	背面连接		
毛细管类型	U	外径 3.5mm (或 1/8 英寸), 铠装 316L 不锈钢, PVC 灰色护套		
	L	外径 3.5mm (或 1/8 英寸), 铠装 316L 不锈钢, 不锈钢波纹管护套		
毛细管长度	适用法兰口径			
		DN50/2inch	DN80/3inch	DN100/4inch
	1	1 米		
	2	2 米		
	3	3 米		
	4	4 米		
	5	5 米		
	6	6 米	×	
	7	7 米	×	
	8	8 米	×	
	9	9 米	×	
	A	10 米	×	
<b>说明:</b> "×" 代表无法提供; 超出长度部分按照下一级米数来选型				
高压侧填充液	S	常温硅油 (介质温度: -40°C ~205°C, 隔膜环境温度: -40°C ~85°C)		
	D	惰性填充液 (介质温度: -45°C ~160°C, 隔膜环境温度: -40°C ~85°C)		
	H	高温硅油 (介质温度: 0°C ~315°C, 隔膜环境温度: 0°C ~85°C)		
出厂校准量程	CAL	按使用量程范围提供麦克标准检验报告, 默认线性输出 <b>合同注明:</b> 量程下限 - 上限、显示单位 *		
附加选项	说明 (以下为具体规格, 可多选或缺省)			
高真空高温	/V	高真空高温工艺隔膜 (选此项则精度受影响, 只能达到 0.2% 以上)		
安装支架	/G1	弯支架, 316 不锈钢		
过程转接配件	/D1	丁字型转接头, 外螺纹 M20×1.5 及引压管 Φ14mm×2mm×30mm, 316 不锈钢		
	/D2	腰型转接头, 1/2-14NPT 内螺纹, 316 不锈钢		
校验报告	/Q1	按用户要求提供麦克公司校验数据 <b>合同注明:</b> 量程下限 - 上限、显示单位等要求 *		
<b>说明:</b> 标配麦克公司格式, 客户有指定格式时选此项并提供模板				
阻尼时间设置	/ST	可设置范围 0s~100s, 默认 0s <b>合同注明:</b> 阻尼时间 *		
故障报警设置	/WH	高报警电流值, 20.8mA		
	/WL	低报警电流值, 3.8mA, 出厂默认		
	/WS	其他饱和电流值, 3.6mA~3.8mA 或 20mA~22mA 范围指定 <b>合同注明:</b> 饱和电流值 *		
产品合格证	/QE	标配麦克公司格式, 客户有指定格式时选此项并提供模板		
位号牌	/PT	产品出厂带位号牌 <b>合同注明:</b> 位号内容, 不超过 16 个字符 *		
一体化阀组	/VT	差压变送器装配麦克阀组一体化出厂, 阀组选型见附件 <b>合同注明:</b> 麦克阀组完整型号 *		

泄漏测试报告	/QD4	PN10/PN16 (class150) , 氮气 (N2) 或空气, 保压 10 分钟, 提供麦克标准泄漏测试报告
	/QD5	PN25/PN40 (class300) , 氮气 (N2) 或空气, 保压 10 分钟, 提供麦克标准泄漏测试报告
	/QD6	PN63, 氮气 (N2) 或空气, 保压 10 分钟, 提供麦克标准泄漏测试报告
	/QD7	PN100 (class600) , 氮气 (N2) 或空气, 保压 10 分钟, 提供麦克标准泄漏测试报告

**说明:** 测试压力等同于法兰压力等级

HART 组态	/H5	HART5 组态
膜片镀金	/J3	隔膜高压侧单膜片镀金 (5 $\mu$ )
	/J4	隔膜高低压侧双膜片镀金 (5 $\mu$ )
膜片喷涂	/T1	高压侧单法兰
膜片贴膜	/PFA	膜片贴 PFA 薄膜, 适用非真空场合 (压力 $\geq$ 0)
禁油处理	/CL1	接液部分脱脂洗净处理



**\* 说明:** 请检查填充液选型是否需要选择惰性填充液 (代码: D) 选项

船级社认证	/CS1	CCS, 中国船级社认证, 证号 TJ23PTB00014
	/CS2	DNV, 挪威船级社认证
	/CS3	BV, 法国船级社认证
	/CS4	ABS, 美国船级社认证
	/CS5	LR, 英国船级社认证
	/CS6	KR, 韩国船级社认证
	/CS7	NK, 日本船级社认证
	/CS8	RS, 俄罗斯船级社认证



**\* 说明:** 除中国船级社认证外, 其余船级社认证选型请咨询工程师

锂电	/LD	锂电行业低铜、锌等通用要求
高精度	/HAC	按用户要求的量程范围进行高精度检准
		<b>合同注明:</b> 使用量程范围 (小于传感器限值范围)、下限 - 上限、显示单位、精度 *
语言类型	/LE	英文铭牌、说明书、合格证等资料, 出厂默认中文
项目交付服务	/XM	按项目交付标准, 提供合格证、说明书、送货清单、内箱单、位号、外箱单、箱号等
延长质保期	/Y3	3 年质保期
	/Y5	5 年质保期

**\* 说明:** 需在合同中注明该附加选项要求的技术参数

**选型示例:** MDM7000-LT-1HP1L-2A1S1-HF-2B1614AKU3S/D1- 【CAL: 0-40kPa】


## || 选型 ||

MDM7000-LT — □□□□□ — □ — HE — □□□□□□□□ — □□□□□

本体部分

远传固定法兰插入筒隔膜部分

类型	代码	说明				
MDM7000-LT		远传单隔膜单晶硅差压变送器（远传固定法兰插入筒）				
<b>危险区域应用</b>						
	1	中国，隔爆认证，证号：CE23.6650 Ex db IIC T6 Gb, GB/T3836.1-2021, GB/T3836.2-2021				
	2	中国，本安认证，证号：CE23.7688X Ex ia IIC T4 Ga, GB/T3836.1-2021, GB/T3836.4-2021				
	3	中国，粉尘防爆认证，证号：GYB24.1215X Ex tb III C T85°C Db, GB/T3836.1-2021, GB/T 3836.31-2021				
	4	中国，隔爆、本安认证				
	A	CSA，隔爆认证				
	B	CSA，本安认证				
	C	CSA，隔爆、本安认证				
	E	ATEX，隔爆认证				
	F	ATEX，本安认证				
	G	ATEX，隔爆、本安认证				
	J	IECEX，隔爆认证				
	K	IECEX，本安认证				
	L	IECEX，隔爆、本安认证	 			
	O	非危险区域				
	T	其他认证				
<b>输出信号</b>						
	H	4mA ~ 20mA DC, HART				
<b>壳体</b>						
	S	不锈钢铸造壳体，两个出线口内螺纹 M20×1.5				
	U	不锈钢铸造壳体，两个出线口内螺纹 1/2NPT				
	P	铝合金壳体，两个出线口内螺纹 M20×1.5				
	N	铝合金壳体，两个出线口内螺纹 1/2NPT				
<b>说明：请注意锂电（代码：LD）选型项</b>						
<b>防水 / 防爆接头</b>						
		规格	材质	适用线径	防护等级	
	1	M20×1.5 防水接头，配堵头	PVC 材质	6mm~8mm	IP67	
	2	非隔爆转接头，内螺纹 M20×1.5，配堵头	316 不锈钢	6mm~8mm	IP67	
	3	隔爆转接头，内螺纹 1/2NPT，配堵头	316 不锈钢	6mm~8mm	IP67	
	4	隔爆转接头，内螺纹 M20×1.5，配堵头	316 不锈钢	6mm~8mm	IP67	
	5	隔爆转接头，内螺纹 G1/2，配堵头	316 不锈钢	6mm~8mm	IP67	
<b>说明：隔爆配置适用于 PCEC/ATEX/IECEX；隔爆转接头取得 CCC 认证；如需双密封，请联系工程师</b>						
<b>显示方式</b>						
	N	不带显示				
	L	显示模块，-20°C ~70°C				
<b>传感模块量程范围</b>						
		标称量程	最小量程	测量范围下限	测量范围上限	
	2	40kPa	10kPa	-40kPa	40kPa	
	3	250kPa	25kPa	-250kPa	250kPa	
<b>低压侧接液部件材质</b>						
		测量膜片	法兰夹块	排放阀 / 堵头	密封件	
	A	316L	316	316	氟橡胶 FKM	
	B	316L	316	316	玻璃填充 PTFE	
	C	HC-276	316	316	氟橡胶 FKM	
	D	HC-276	316	316	玻璃填充 PTFE	

低压侧夹块法兰过程连接		过程连接规格	排液排气阀位置	安装固定螺纹规格	安装方式	
	2	内螺纹 1/4-18NPT	法兰侧面上方	7/16-20UNF 内螺纹	水平安装	
	3	内螺纹 1/4-18NPT	法兰侧面下方	7/16-20UNF 内螺纹	水平安装	
低压侧填充液	S	常温硅油 (介质温度: -40°C ~205°C, 隔膜环境温度: -40°C ~85°C)				
	D	惰性填充液 (介质温度: -45°C ~160°C, 隔膜环境温度: -40°C ~85°C)				
	H	高温硅油 (介质温度: 0°C ~315°C, 隔膜环境温度: 0°C ~85°C)				
夹块法兰紧固件材质	6	螺栓、螺帽等组合件, 316 材质				
隔膜连接位置	H	差压变送器高压端				
隔膜系统代码	E	远传固定法兰插入筒				
法兰标准	2	HG/T-20592				
	1	EN1092-1				
	5	HG/T-20615				
	6	ANSI/ASME B16.5				
法兰口径			适用标准			
	B	DN50	HG/T-20592、EN1092-1			
	C	DN80	HG/T-20592、EN1092-1			
	D	DN100	HG/T-20592、EN1092-1			
	2	2inch	HG/T-20615、ANSI/ASME B16.5			
	3	3inch	HG/T-20615、ANSI/ASME B16.5			
	4	4inch	HG/T-20615、ANSI/ASME B16.5			
压力等级			适用标准		适用法兰口径	
	1	PN10/PN16	HG/T-20592、EN1092-1		DN50、DN80、DN100	
	2	PN25/PN40	HG/T-20592、EN1092-1		DN50、DN80、DN100	
	3	PN63	HG/T-20592、EN1092-1		DN50、DN80	
	4	PN100	HG/T-20592、EN1092-1		DN50、DN80	
	A	Class 150	HG/T-20615、ANSI/ASME B16.5		2inch、3inch、4inch	
	B	Class 300	HG/T-20615、ANSI/ASME B16.5		2inch、3inch、4inch	
	C	Class 600	HG/T-20615、ANSI/ASME B16.5		2inch、3inch	
<b>说明:</b> 可承受的最大静压或过载取决于法兰压力等级						
法兰材质	6	316 不锈钢				
法兰密封面	1	RF 突面				
	A	FM 凹面				
	B	M 凸面				
	C	RJ 环连接面				
<b>说明:</b> 选择 FM 凹面、M 凸面、RJ 环连接面详情请咨询工程师						
插入筒直径			适用法兰口径			
	4	46mm	DN50、2inch			
	6	66mm	DN80、3inch			
	7	77mm	DN100、4inch			
插入筒长度	A	50mm				
	B	100mm				
	C	150mm				
	D	200mm				

插入筒材质	6	316 不锈钢					
接液部分材质		详见接液部分材质表					
		法兰材质	插入筒材质	测量膜片材质			
	6A	316 不锈钢	316 不锈钢	316L			
	6B	316 不锈钢	316 不锈钢	哈氏合金 C-276			
	6C	316 不锈钢	316 不锈钢	钽			
	6D	316 不锈钢	316 不锈钢	钛			
	6E	316 不锈钢	316 不锈钢	蒙乃尔			
毛细管连接位置	K	背面连接					
毛细管类型	U	外径 3.5mm (或 1/8 英寸), 铠装 316L 不锈钢, PVC 灰色护套					
	L	外径 3.5mm (或 1/8 英寸), 铠装 316L 不锈钢, 不锈钢波纹管护套					
毛细管长度		插入筒直径	适配测量膜片				
			6A-316L	6B- 哈氏合金 C-276	6C- 钽	6D- 钛	6E- 蒙乃尔
		S-46mm					
	1	1 米	M-66mm				
			L-77mm				
		S-46mm					
	2	2 米	M-66mm				
			L-77mm				
		S-46mm					
	3	3 米	M-66mm				
			L-77mm				
		S-46mm			×	×	×
	4	4 米	M-66mm				
			L-77mm				
		S-47mm			×	×	×
	5	5 米	M-66mm				
			L-77mm				
		M-66mm					
	6	6 米	L-77mm				
		M-66mm					
	7	7 米	L-77mm				
		M-66mm					
	8	8 米	L-77mm				
		M-66mm					
	9	9 米	L-77mm				
		M-66mm					
	A	10 米	L-77mm				
<b>说明:</b> "×" 代表无法提供; 超出长度部分按照下一级米数来选型							
高压侧填充液	S	常温硅油 (介质温度: -40°C ~205°C, 隔膜环境温度: -40°C ~85°C)					
	D	惰性填充液 (介质温度: -45°C ~160°C, 隔膜环境温度: -40°C ~85°C)					
	H	高温硅油 (介质温度: 0°C ~315°C, 隔膜环境温度: 0°C ~85°C)					
出厂校准量程	CAL	按使用量程范围提供麦克标准检验报告, 默认线性输出 <b>合同注明:</b> 量程下限 - 上限、显示单位 *					

附加选项		说明（以下为具体规格，可多选或缺省）
高真空高温	/V	高真空高温工艺隔膜（选此项则精度受影响，只能达到 0.2% 以上）
安装支架	/G1	弯支架，316 不锈钢
过程转接配件	/D1	丁字型转接头，外螺纹 M20×1.5 及引压管 Φ14mm×2mm×30mm，316 不锈钢
	/D2	腰型转接头，1/2-14NPT 内螺纹，316 不锈钢
校验报告	/Q1	按用户要求提供麦克公司校验数据 <b>合同注明：</b> 量程下限 - 上限、显示单位等要求 *
<b>说明：</b> 标配麦克公司格式，客户有指定格式时选此项并提供模板		
阻尼时间设置	/ST	可设置范围 0s~100s，默认 0s <b>合同注明：</b> 阻尼时间 *
故障报警设置	/WH	高报警电流值，20.8mA
	/WL	低报警电流值，3.8mA，出厂默认
	/WS	其他饱和电流值，3.6mA~3.8mA 或 20mA~22mA 范围指定 <b>合同注明：</b> 饱和电流值 *
产品合格证	/QE	标配麦克公司格式，客户有指定格式时选此项并提供模板
位号牌	/PT	产品出厂带位号牌 <b>合同注明：</b> 位号内容，不超过 16 个字符 *
一体化阀组	/VT	差压变送器装配麦克阀组一体化出厂，阀组选型见附件 <b>合同注明：</b> 麦克阀组完整型号 *
泄漏测试报告	/QD4	PN10/PN16 (class150)，氮气 (N2) 或空气，保压 10 分钟，提供麦克标准泄漏测试报告
	/QD5	PN25/PN40 (class300)，氮气 (N2) 或空气，保压 10 分钟，提供麦克标准泄漏测试报告
	/QD6	PN63，氮气 (N2) 或空气，保压 10 分钟，提供麦克标准泄漏测试报告
	/QD7	PN100 (class600)，氮气 (N2) 或空气，保压 10 分钟，提供麦克标准泄漏测试报告
<b>说明：</b> 测试压力等同于法兰压力等级		
HART 组态	/H5	HART5 组态
膜片镀金	/J3	隔膜高压侧单膜片镀金 (5μ)
	/J4	隔膜高低压侧双膜片镀金 (5μ)
膜片喷涂	/T3	高压侧单插入筒
禁油处理	/CL1	接液部分脱脂洗净处理
<b>说明：</b> 请检查填充液选型是否需要选择惰性填充液（代码：D）选项		
船级社认证	/CS1	CCS，中国船级社认证，证号 TJ23PTB00014
	/CS2	DNV，挪威船级社认证
	/CS3	BV，法国船级社认证
	/CS4	ABS，美国船级社认证
	/CS5	LR，英国船级社认证
	/CS6	KR，韩国船级社认证
	/CS7	NK，日本船级社认证
	/CS8	RS，俄罗斯船级社认证
<b>说明：</b> 除中国船级社认证外，其余船级社认证选型请咨询工程师		





锂电	/LD	锂电行业低铜、锌等通用要求
高精度	/HAC	按用户要求的量程范围进行高精度检准 <b>合同注明:</b> 使用量程范围 (小于传感器限值范围)、下限 - 上限、显示单位、精度 *
语言类型	/LE	英文铭牌、说明书、合格证等资料, 出厂默认中文
项目交付服务	/XM	按项目交付标准, 提供合格证、说明书、送货清单、内箱单、位号、外箱单、箱号等
延长质保期	/Y3	3 年质保期
	/Y5	5 年质保期

**\* 说明:** 需在合同中注明该附加选项要求的技术参数

**选型示例:** MDM7000-LT-1HP1L-2A1S1-HE-2B1614A6AKU3S/G1- 【CAL: 0-40kPa】